

**ГОБУК МОДЮБ**

# **ПАСПОРТ ДОСТУПНОСТИ**

**объекта социальной инфраструктуры**

**№ 1-2025.07/04**

Паспорт доступности разработан в соответствии с приказом Минтруда России от 25.12.2012 № 627 «Об утверждении методики, позволяющей объективизировать и систематизировать доступность объектов и услуг в приоритетных сферах жизнедеятельности для инвалидов и других маломобильных групп населения, с возможностью учета региональной специфики».

**г. Мурманск  
2025 год**

УТВЕРЖДАЮ  
*директор ГОБУК МОДЮБ*  
(должность руководителя организации)

*Филиппова Н.В.* (подпись)

(ФИО, подпись, печать)  
«21» июля 2025 г.



## ПАСПОРТ ДОСТУПНОСТИ объекта социальной инфраструктуры № 1-2025.07/04

### 1. Общие сведения об объекте

- 1.1. Наименование (вид) объекта: Государственное областное бюджетное учреждение культуры «Мурманская областная детско-юношеская библиотека имени В.П. Махаевой»
- 1.2. Адрес объекта: 183025 г. Мурманск, ул. Буркова, д.30
- 1.3. Сведения о размещении объекта:
  - отдельно стоящее здание 4 этажа (в наличии цокольный этаж): 4027,4 кв.м.
  - наличие прилегающего земельного участка (да, нет): да 7969 кв.м.
- 1.4. Год постройки здания 1987 г.
- 1.5. Дата предстоящих плановых ремонтных работ: нет
- Сведения об организации, расположенной на объекте
- 1.6. Название организации (учреждения) (полное юридическое наименование - согласно Уставу, краткое наименование): Государственное областное бюджетное учреждение культуры «Мурманская областная детско-юношеская библиотека имени В.П. Махаевой» (ГОБУК МОДЮБ)
- 1.7. Юридический адрес организации (учреждения): 183025 г. Мурманск, ул. Буркова, д.30.
- 1.8. Основание для пользования объектом (оперативное управление, аренда, собственность): оперативное управление.
- 1.9. Форма собственности (государственная, негосударственная): государственная.
- 1.10. Территориальная принадлежность (федеральная, региональная, муниципальная): региональная.
- 1.11. Вышестоящая организация (наименование): Министерство культуры Мурманской области.
- 1.12. Адрес вышестоящей организации, другие координаты: 183038, г. Мурманск, ул. С. Перовской, д.3, тел.:(8152)486-319 e-mail: [culture@gov-murman.ru](mailto:culture@gov-murman.ru)

## 2. Характеристика деятельности организации на объекте

2.1. Сфера деятельности (здравоохранение, образование, социальная защита, физическая культура и спорт, культура, связь и информация, транспорт, жилой фонд, потребительский рынок и сфера услуг, другое): Культура

2.2. Виды оказываемых услуг:

- обеспечение доступа пользователей к библиотечным фондам;
- выдача документов на разнообразных носителях информации, в том числе копий документов, из фондов библиотеки;
- организация доступа к собственным электронным информационным ресурсам и привлеченным сетевым электронным ресурсам в дистанционном режиме;
- предоставление во временное пользование документов из библиотечного фонда на абонементах;
- предоставление справочно-библиографических, информационных и консультационных услуг пользователям библиотеки, в т.ч. и удаленно через Интернет на сайте библиотеки;
- организация массовых мероприятий: обзоры, утренники, литературные часы, акции, праздники, уроки, презентации книг, литературные вечера, заседания клубов по интересам, диспуты;
- пополнение библиотечного фонда (комплектование, учет, обработка, расстановка, хранение, изучение) различными изданиями (книги, периодика, аудио- и видеодокументы, электронные документы и др.);
- раскрытие фонда библиотеки посредством ведения электронного каталога, справочно-поискового аппарата (картотеки, указатели, списки в обычном и электронном виде), организации открытого доступа, информационных и тематических книжных выставок;
- методическое обеспечение деятельности муниципальных библиотек, в части организации работы с детьми и юношеством (издание методических материалов, проведение обучающих семинаров, научно-практических конференций, дней специалиста, стажировок, осуществление методических выездов в муниципальные библиотеки области с оказанием консультационной и практической помощи);
- организация и предоставление доступа к сети Интернет и работе на компьютере;
- оказание информационно-библиографических услуг: предварительный тематический запрос, составление библиографических списков, библиографического описания к письменным работам;
- организация работы развивающих кружков и студий;
- организация обслуживания пользователей через передвижную детскую библиотеку – библиомобиль.

2.3. Форма оказания услуг: (на объекте, с длительным пребыванием, в т.ч. проживанием, на дому, дистанционно): на объекте, дистанционно

2.4. Категории обслуживаемого населения по возрасту: (дети, взрослые трудоспособного возраста, пожилые; все возрастные категории): все возрастные категории

2.5. Категории обслуживаемых инвалидов (инвалиды, передвигающиеся на коляске, инвалиды с нарушениями опорно-двигательного аппарата; нарушениями зрения, нарушениями слуха, нарушениями умственного развития): все категории.

2.6. Плановая мощность (посещаемость, количество обслуживаемых в день, вместимость, пропускная способность): 220 детей.

2.7. Участие в исполнении ИПР инвалида, ребенка-инвалида (да, нет): да.

**3. Состояние доступности объекта и услуг**

3.1. Путь следования к объекту пассажирским транспортом

(описать маршрут движения с использованием пассажирского транспорта):

Транспорт: с Ленинского района – автобусы №№ 10, 18 до ост. "ул. К. Маркса"; автобус № 27 до ост. к/т "Мурманск"; с Первомайского района – троллейбус № 10, автобусы №№ 10, 18, 27 до ост. капитана Тарана

Наличие адаптированного пассажирского транспорта к объекту: в наличии.

3.2. Путь к объекту от ближайшей остановки пассажирского транспорта:

3.2.1. расстояние до объекта от остановки транспорта от 500 до 550 м.

3.2.2. время движения (пешком) от 5-ти до 7-ми мин.

3.2.3. наличие выделенного от проезжей части пешеходного пути: да.

3.2.4. Перекрестки (нерегулируемые; регулируемые, со звуковой сигнализацией, таймером): таймер; пешеходный переход.

3.2.5. Информация на пути следования к объекту (акустическая, тактильная, визуальная) нет;

3.2.6. Перепады высоты на пути: да.

Их обустройство для инвалидов на коляске: нет

3.3 Вариант организации доступности ОСИ (формы обслуживания)

№ п/п	Категория инвалидов (вид нарушения)	Вариант организации доступности объекта (форма обслуживания)*
1	Все категории инвалидов и МГН	Б
	в том числе инвалиды:	
2	передвигающиеся на креслах-колясках	ДУ
3	с нарушениями опорно-двигательного аппарата	ДУ
4	с нарушениями зрения	ДУ
5	с нарушениями слуха	ДУ
6	с нарушениями умственного развития	ДУ

\*указывается один из вариантов: «А», «Б», «ДУ», «ВНД.»

3.4. Состояние доступности основных структурно-функциональных зон.

№ п/п	Основные структурно-функциональные зоны	Состояние доступности, в том числе для основных категорий инвалидов**
1	Территория, прилегающая к зданию (участок)	ДУ
2	Вход (входы) в здание	ДУ
3	Путь (пути) движения внутри здания (в т. ч. пути эвакуации)	ДУ-И (К, С), ДЧ-И (О, Г, У)
4	Зона целевого назначения здания (целевого посещения объекта)	ДПВ
5	Санитарно-гигиенические помещения	ДП-И (О, С, Г, У), ДЧ-И (К)
6	Система информации и связи (на всех зонах)	ДУ
7	Пути движения к объекту (от остановки общественного транспорта)	-

\*\* Указывается: ДП-В - доступно полностью всем; ДП-И (К, О, С, Г, У) - доступно полностью избирательно (указать категории инвалидов); ДЧ-В - доступно частично всем; ДЧ-И (К, О, С, Г, У) - доступно частично избирательно (указать категории инвалидов); ДУ - доступно условно, ВНД - недоступно.

**3.5. Итоговое заключение о состоянии доступности ОСИ:** Состояние доступности объекта оценено как доступно условно. Необходимо адаптировать входы на территорию, пути перемещения по территории, входы в здание, санитарно-гигиеническое помещение, сформировать комплексную систему информации обеспечивающую возможность определять своё местоположение на объекте.

**4. Управленческое решение (по обеспечению доступности объектов и услуг)**

4.1. Рекомендации по адаптации основных структурных элементов объекта:

№ п/п	Основные структурно-функциональные зоны объекта	Рекомендации по адаптации объекта (вид работы) *
1	Территория, прилегающая к зданию (участок)	Капитальный ремонт
2	Вход (входы) в здание	Капитальный ремонт
3	Путь (пути) движения внутри здания (в т. ч. пути эвакуации)	Капитальный ремонт
4	Зона целевого назначения здания (целевого посещения объекта)	Не требуется

## ГОБУК МОДЮБ

5	Санитарно-гигиенические помещения	Текущий ремонт
6	Система информации и связи (на всех зонах)	Текущий ремонт
7	Пути движения к объекту (от остановки общественного транспорта)	Не требуется

\*- указывается один из вариантов (видов работ): не нуждается; ремонт (текущий, капитальный); индивидуальное решение с ТСР; технические решения невозможны – организация альтернативной формы обслуживания.

4.2. Период проведения работ 2025-2031г.г.

4.3 Ожидаемый результат (по состоянию доступности) после выполнения работ по адаптации: **беспрепятственный доступ (эвакуация) на объект**

Оценка результата исполнения программы, плана (по состоянию доступности): **нет**

4.4. Для принятия решения требуется, не требуется (*нужное подчеркнуть*):

4.4.1. разработка проектно-сметной документации;

4.4.2. согласование работ с надзорными органами;

4.4.3. согласование с вышестоящей организацией.

4.5. Информация может быть размещена (обновлена) на Карте доступности субъекта Российской Федерации: **Да**

На сайте: [libkids51.ru](http://libkids51.ru)

Информационно-аналитический портал государственной программы Российской Федерации «Доступная среда»:

<https://zhit-vmeste.ru>

## 5. Особые отметки

Паспорт сформирован на основании:

1. Анкеты (информации об объекте) от «25» июня 2024г.,
2. Акта обследования объекта: от «04» июля 2024 г.,
- 3 Гражданско-правового договора №16 от «18» июня 2025г.

УТВЕРЖДАЮ  
*директор ГОБУК МОДЮБ*  
(должность руководителя организации)

*С.С.*

(ФИО, подпись, печать)  
«25» июня 2025 г.



**Анкета**  
**объекта социальной инфраструктуры:**  
**Государственное областное бюджетное учреждение культуры**  
**«Мурманская областная детско-юношеская библиотека имени В.П. Махаевой»**

**1. Общие сведения об объекте**

- 1.1. Наименование (вид) объекта: Государственное областное бюджетное учреждение культуры «Мурманская областная детско-юношеская библиотека имени В.П. Махаевой»
  - 1.2. Адрес объекта: 183025 г. Мурманск, ул. Буркова, д.30
  - 1.3. Сведения о размещении объекта:
    - отдельно стоящее здание 4 этажа (в наличии цокольный этаж): 4027,4 кв.м.
    - наличие прилегающего земельного участка (да, нет): да 7969 кв.м.
  - 1.4. Год постройки здания 1987 г.
  - 1.5. Дата предстоящих плановых ремонтных работ: нет
- Сведения об организации, расположенной на объекте
- 1.6. Название организации (учреждения) (полное юридическое наименование - согласно Уставу, краткое наименование): Государственное областное бюджетное учреждение культуры «Мурманская областная детско-юношеская библиотека имени В.П. Махаевой» (ГОБУК МОДЮБ)
  - 1.7. Юридический адрес организации (учреждения): 183025 г. Мурманск, ул. Буркова, д.30.
  - 1.8. Основание для пользования объектом (оперативное управление, аренда, собственность): оперативное управление.
  - 1.9. Форма собственности (государственная, негосударственная): государственная.
  - 1.10. Территориальная принадлежность (федеральная, региональная, муниципальная): региональная.
  - 1.11. Вышестоящая организация (наименование): Министерство культуры Мурманской области.
  - 1.12. Адрес вышестоящей организации, другие координаты: 183038, г. Мурманск, ул. С. Перовской, д.3, тел.:(8152)486-319 e-mail: [culture@gov-murman.ru](mailto:culture@gov-murman.ru)

## 2. Характеристика деятельности организации на объекте

2.1. Сфера деятельности (здравоохранение, образование, социальная защита, физическая культура и спорт, культура, связь и информация, транспорт, жилой фонд, потребительский рынок и сфера услуг, другое): Культура.

2.2. Виды оказываемых услуг:

- обеспечение доступа пользователей к библиотечным фондам;
- выдача документов на разнообразных носителях информации, в том числе копий документов, из фондов библиотеки;
- организация доступа к собственным электронным информационным ресурсам и привлеченным сетевым электронным ресурсам в дистанционном режиме;
- предоставление во временное пользование документов из библиотечного фонда на абонементных картах;
- предоставление справочно-библиографических, информационных и консультационных услуг пользователям библиотеки, в т.ч. и удаленно через Интернет на сайте библиотеки;
- организация массовых мероприятий: обзоры, утренники, литературные часы, акции, праздники, уроки, презентации книг, литературные вечера, заседания клубов по интересам, диспуты;
- пополнение библиотечного фонда (комплектование, учет, обработка, расстановка, хранение, изучение) различными изданиями (книги, периодика, аудио- и видеодокументы, электронные документы и др.);
- раскрытие фонда библиотеки посредством ведения электронного каталога, справочно-поискового аппарата (картотеки, указатели, списки в обычном и электронном виде), организации открытого доступа, информационных и тематических книжных выставок;
- методическое обеспечение деятельности муниципальных библиотек, в части организации работы с детьми и юношеством (издание методических материалов, проведение обучающих семинаров, научно-практических конференций, дней специалиста, стажировок, осуществление методических выездов в муниципальные библиотеки области с оказанием консультационной и практической помощи);
- организация и предоставление доступа к сети Интернет и работе на компьютере;
- оказание информационно-библиографических услуг: предварительный тематический запрос, составление библиографических списков, библиографического описания к письменным работам;
- организация работы развивающих кружков и студий;
- организация обслуживания пользователей через передвижную детскую библиотеку – библиомобиль.

2.3. Форма оказания услуг: (на объекте, с длительным пребыванием, в т.ч. проживанием, на дому, дистанционно): на объекте, дистанционно

2.4. Категории обслуживаемого населения по возрасту: (дети, взрослые трудоспособного возраста, пожилые; все возрастные категории): все возрастные категории

2.5. Категории обслуживаемых инвалидов (инвалиды, передвигающиеся на коляске, инвалиды с нарушениями опорно-двигательного аппарата; нарушениями зрения, нарушениями слуха, нарушениями умственного развития): все категории.

2.6. Плановая мощность (посещаемость, количество обслуживаемых в день, вместимость, пропускная способность): 220 детей.

2.7. Участие в исполнении ИПР инвалида, ребенка-инвалида (да, нет): да.

### 3. Состояние доступности объекта и услуг

#### 3.1. Путь следования к объекту пассажирским транспортом

(описать маршрут движения с использованием пассажирского транспорта):

Транспорт: с Ленинского района – автобусы №№ 10, 18 до ост. "ул. К. Маркса"; автобус № 27 до ост. к/т "Мурманск"; с Первомайского района – троллейбус № 10, автобусы №№ 10, 18, 27 до ост. капитана Тарана

Наличие адаптированного пассажирского транспорта к объекту: в наличии.

#### 3.2. Путь к объекту от ближайшей остановки пассажирского транспорта:

3.2.1. расстояние до объекта от остановки транспорта от 500 до 550 м.

3.2.2. время движения (пешком) от 5-ти до 7-ми мин.

3.2.3. наличие выделенного от проезжей части пешеходного пути: да.

3.2.4. Перекрестки (нерегулируемые; регулируемые, со звуковой сигнализацией, таймером): таймер; пешеходный переход.

3.2.5. Информация на пути следования к объекту (акустическая, тактильная, визуальная) нет;

3.2.6. Перепады высоты на пути: да. Их обустройство для инвалидов на коляске: нет

УТВЕРЖДАЮ  
*Ирина Юрьевна Мороз*  
(должность руководителя организации)

*Ирина Юрьевна Мороз*



(ФИО, подпись, печать)  
«25» июня 2025 г.

## АКТ ОБСЛЕДОВАНИЯ

объекта социальной инфраструктуры:  
Государственное областное бюджетное учреждение культуры  
«Мурманская областная детско-юношеская библиотека имени В.П. Махаевой»  
к паспорту доступности ОСИ  
от "21" июля 2025 г. № 1-2025.07/04

### 1. Общие сведения об объекте

- 1.1. Наименование (вид) объекта: Государственное областное бюджетное учреждение культуры «Мурманская областная детско-юношеская библиотека имени В.П. Махаевой»
- 1.2. Адрес объекта: 183025 г. Мурманск, ул. Буркова, д.30
- 1.3. Сведения о размещении объекта:
  - отдельно стоящее здание 4 этажа (в наличии цокольный этаж): 4027,4 кв.м.
  - наличие прилегающего земельного участка (да, нет): да 7969 кв.м.
- 1.4. Год постройки здания 1987 г.
- 1.5. Дата предстоящих плановых ремонтных работ: нет

Сведения об организации, расположенной на объекте

- 1.6. Название организации (учреждения) (полное юридическое наименование - согласно Уставу, краткое наименование): Государственное областное бюджетное учреждение культуры «Мурманская областная детско-юношеская библиотека имени В.П. Махаевой» (ГОБУК МОДЮБ)
- 1.7. Юридический адрес организации (учреждения): 183025 г. Мурманск, ул. Буркова, д.30.
- 1.8. Основание для пользования объектом (оперативное управление, аренда, собственность): оперативное управление.
- 1.9. Форма собственности (государственная, негосударственная): государственная.
- 1.10. Территориальная принадлежность (федеральная, региональная, муниципальная): региональная.
- 1.11. Вышестоящая организация (наименование): Министерство культуры Мурманской области.

1.12. Адрес вышестоящей организации, другие координаты: 183038, г. Мурманск, ул. С. Перовской, д.3, тел.:(8152)486-319 e-mail: culture@gov-murman.ru

## **2. Характеристика деятельности организации на объекте**

2.1. Сфера деятельности (здравоохранение, образование, социальная защита, физическая культура и спорт, культура, связь и информация, транспорт, жилой фонд, потребительский рынок и сфера услуг, другое): Культура.

2.2. Виды оказываемых услуг:

- обеспечение доступа пользователей к библиотечным фондам;
- выдача документов на разнообразных носителях информации, в том числе копий документов, из фондов библиотеки;
- организация доступа к собственным электронным информационным ресурсам и привлеченным сетевым электронным ресурсам в дистанционном режиме;
- предоставление во временное пользование документов из библиотечного фонда на абонементы;
- предоставление справочно-библиографических, информационных и консультационных услуг пользователям библиотеки, в т.ч. и удаленно через Интернет на сайте библиотеки;
- организация массовых мероприятий: обзоры, утренники, литературные часы, акции, праздники, уроки, презентации книг, литературные вечера, заседания клубов по интересам, диспуты;
- пополнение библиотечного фонда (комплектование, учет, обработка, расстановка, хранение, изучение) различными изданиями (книги, периодика, аудио- и видеодокументы, электронные документы и др.);
- раскрытие фонда библиотеки посредством ведения электронного каталога, справочно-поискового аппарата (картотеки, указатели, списки в обычном и электронном виде), организации открытого доступа, информационных и тематических книжных выставок;
- методическое обеспечение деятельности муниципальных библиотек, в части организации работы с детьми и юношеством (издание методических материалов, проведение обучающих семинаров, научно-практических конференций, дней специалиста, стажировок, осуществление методических выездов в муниципальные библиотеки области с оказанием консультационной и практической помощи);
- организация и предоставление доступа к сети Интернет и работе на компьютере;
- оказание информационно-библиографических услуг: предварительный тематический запрос, составление библиографических списков, библиографического описания к письменным работам;
- организация работы развивающих кружков и студий;
- организация обслуживания пользователей через передвижную детскую библиотеку – библиомобиль.

2.3. Форма оказания услуг: (на объекте, с длительным пребыванием, в т.ч. проживанием, на дому, дистанционно): на объекте, дистанционно

2.4. Категории обслуживаемого населения по возрасту: (дети, взрослые трудоспособного возраста, пожилые; все возрастные категории): все возрастные категории

2.5. Категории обслуживаемых инвалидов (инвалиды, передвигающиеся на коляске, инвалиды с нарушениями опорно-двигательного аппарата; нарушениями зрения, нарушениями слуха, нарушениями умственного развития): все категории.

2.6. Плановая мощность (посещаемость, количество обслуживаемых в день, вместимость, пропускная способность): 220 детей.

2.7. Участие в исполнении ИПР инвалида, ребенка-инвалида (да, нет): да.

### 3. Состояние доступности объекта и услуг

3.1. Путь следования к объекту пассажирским транспортом

(описать маршрут движения с использованием пассажирского транспорта):

Транспорт: с Ленинского района – автобусы №№ 10, 18 до ост. "ул. К. Маркса"; автобус № 27 до ост. к/т "Мурманск"; с Первомайского района – троллейбус № 10, автобусы №№ 10, 18, 27 до ост. капитана Тарана

Наличие адаптированного пассажирского транспорта к объекту: в наличии.

3.2. Путь к объекту от ближайшей остановки пассажирского транспорта:

3.2.1. расстояние до объекта от остановки транспорта от 500 до 550 м.

3.2.2. время движения (пешком) от 5-ти до 7-ми мин.

3.2.3. наличие выделенного от проезжей части пешеходного пути: да.

3.2.4. Перекрестки (нерегулируемые; регулируемые, со звуковой сигнализацией, таймером): таймер; пешеходный переход.

3.2.5. Информация на пути следования к объекту (акустическая, тактильная, визуальная) нет;

3.2.6. Перепады высоты на пути: да. Их обустройство для инвалидов на коляске: нет

## 1. Территории, прилегающей к зданию (участка)

I Результаты обследования:

№ п/п	Наименование функционально-планировочного элемента	Наличие элемента		Выявленные нарушения и замечания		Работы по адаптации объектов		
		есть/нет	№ на плане	№ фото	Содержание	Значимо для инвалида (категория)	Содержание	Виды работ
1.1	Вход (входы) на территорию	Да		Рис: 1, 2, 3	Нарушение СП 59.13330.2020 п. 5.1.1	К, О, С, Г, У	Необходимо оборудовать вход на территорию информацией об объекте	Текущий
				Рис:	Нарушение СП 59.13330.2020 п. 5.1.10	К, О, С, Г, У	Необходимо обозначить входы и выходы доступные для МГН знаком доступности	Капитальный
1.2	Путь (пути) движения на территории	Да		Рис: 4, 5	Нарушение СП 59.13330.2020 п. 5.1.5	К, О, С	На переходе через проезжую часть необходимо установить бордюрные съезды шириной не менее 1.5 метра	Капитальный
				Рис: 6, 7	Нарушение СП 59.13330.2020 п. 5.1.5	К	Необходимо переделать бордюрные съезды, чтобы они не выступали на проезжую часть	Капитальный
				Рис: 10, 8, 9	Нарушение СП 59.13330.2020 п. 5.1.10	С	Необходимо разместить тактильно-контрастные указатели на расстоянии 0.8-0.9 метра до препятствия.	Капитальный

			Рис:	Нарушение СП 59.13330.2020 п. 5.1.10	С	Необходимо разместить тактильно-контрастные указатели длиной 0.5-0.6 м	Капитальный
			Рис: 11	Нарушение СП 59.13330.2020 п. 5.1.10	С	Необходимо перенести тактильные указатели за 0.3 метра до препятствия	Капитальный
			Рис:	Нарушение СП 59.13330.2020 п. 5.1.10	С	Установить тактильно-предупреждающие указатели с высотой рифа 5 мм	Капитальный
			Рис:	Нарушение СП 59.13330.2020 п. 5.1.8	К	Необходимо заменить бордюрный пандус с тротуара на транспортный проезд	Капитальный
			Рис: 12, 13, 14, 15	Нарушение СП 59.13330.2020 п. 6.5.1	К, О, С, Г, У	Требуется установить указатели направления пути к доступному входу в здание	Капитальный
			Рис:	Нарушение СП 59.13330.2020 п. 5.1.4	К, О, С, Г, У	Требуется оборудовать пешеходные переходы	Капитальный
			Рис: 16, 17	Нарушение СП 59.13330.2020 п. 5.3.1	К, О, С, Г, У	Требуется оборудовать места отдыха оборудованные навесами, скамьями с опорой ля спины и подлокотником.	Текущий
1.3	Лестница (наружная)	Да	Рис: 18, 19, 20	Нарушение СП 59.13330.2020 п. 5.1.10	С	Необходимо нанести одну или несколько полос на краевые ступени лестничных маршей с шириной 8-10 см	Текущий
			Рис: 21	Нарушение СП 59.13330.2020 п. 5.1.10	С	Необходимо выдержать расстояние между контрастной полосой и краем проступи от 0.03 до 0.04 м	Текущий
			Рис: 22	Нарушение СП 59.13330.2020 п. 5.1.10	С	Необходимо перед лестницей обустроить предупреждающие тактильно-контрастные указатели глубиной 0.5-0.6 метра на расстоянии 0.3 метра от внешнего края проступи	Капитальный
			Рис:	Нарушение СП 59.13330.2020 п. 5.1.10	С	Требуется уложить тактильную плитку в начале и конце лестницы	Капитальный
5.1.1 Вход на земельный участок проектируемого или приспособляемого объекта следует оборудовать доступными для МГН элементами							

<p>Общие требования к зоне</p>	<p>информации об объекте. 5.1.10 Вокруг отдельно стоящих опор, стоек или стволов деревьев, расположенных на путях следования вместо типовых предупреждающих указателей, допускается применять сплошное круговое предупредительное мощение, укладку плоских приствольных решеток с расстоянием между внешним и внутренним диаметрами не менее 0,5 м или обустройство круговых тактильно-контрастных указателей глубиной 0,5 - 0,6 м. 5.1.5 . На переходе через проезжую часть должны быть установлены бордюрные съезды шириной не менее 1,5 м. 5.1.5 На переходе через проезжую часть должны быть установлены бордюрные съезды , которые не должны выступать на проезжую часть. 5.1.10 Тактильно-контрастные указатели, выполняющие функцию предупреждения на покрытии пешеходных путей, следует размещать на расстоянии 0,8 - 0,9 м до препятствия, доступного входа, начала опасного участка, перед внешней лестницей и т.п. 5.1.10 Глубина предупреждающего указателя должна быть в пределах 0,5 - 0,6 м и входить в общее нормируемое расстояние до препятствия. 5.1.10 Указатель должен заканчиваться до препятствия на расстоянии 0,3 м. 5.1.10 Указатели должны иметь высоту рифов 5 мм. 5.1.8 При устройстве съездов их продольный уклон должен быть не более 1:20 (5%), около здания - не более 1:12 (8%) 6.5.1 В местах, в которых находятся недоступные для инвалидов элементы здания (входы/выходы, лестницы, лифты и т.п.), устанавливаются указатели направления, указывающие путь к ближайшему доступному элементу. 5.1.4 Пешеходные пути на участке к объектам проектирования допускается размещать на одном уровне с проезжей частью при соблюдении градостроительных требований к параметрам путей движения, а также условий обеспечения безопасности дорожного движения за счет разделения этих путей дорожной разметкой. 5.3.1 На участке объекта на основных путях движения людей следует предусматривать не менее чем через 100 - 150 м места отдыха, доступные для МГН, оборудованные навесами, скамьями с опорой для спины и подлокотником, указателями, светильниками и т.п.</p>
--------------------------------	----------------------------------------------------------------------------------------------------------------------------------------------------------------------------------------------------------------------------------------------------------------------------------------------------------------------------------------------------------------------------------------------------------------------------------------------------------------------------------------------------------------------------------------------------------------------------------------------------------------------------------------------------------------------------------------------------------------------------------------------------------------------------------------------------------------------------------------------------------------------------------------------------------------------------------------------------------------------------------------------------------------------------------------------------------------------------------------------------------------------------------------------------------------------------------------------------------------------------------------------------------------------------------------------------------------------------------------------------------------------------------------------------------------------------------------------------------------------------------------------------------------------------------------------------------------------------------------------------------------------------------------------------------------------------------------------------------------------------------------------------------------------------------------------------------------------------------------------------------------------------------------------------------------------------------------------------------------------------------------------------------------------------------------------------------------------------------------------------------



1 рис.



2 рис.



3 рис.



4 рис.



5 рис.



6 рис.



7 рис.



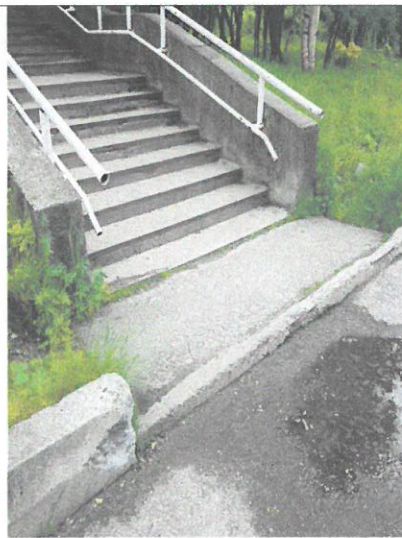
8 рис.



9 рис.



10 рис.



11 рис.



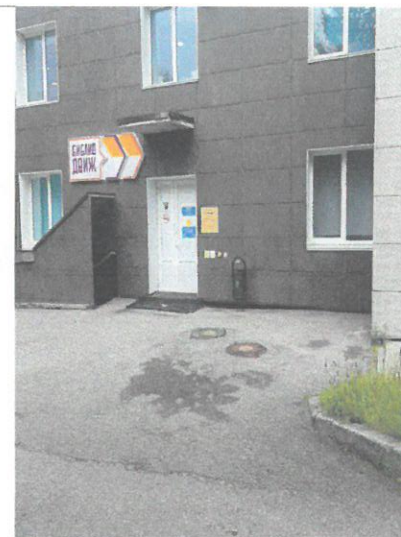
12 рис.



13 рис.



14 рис.



15 рис.



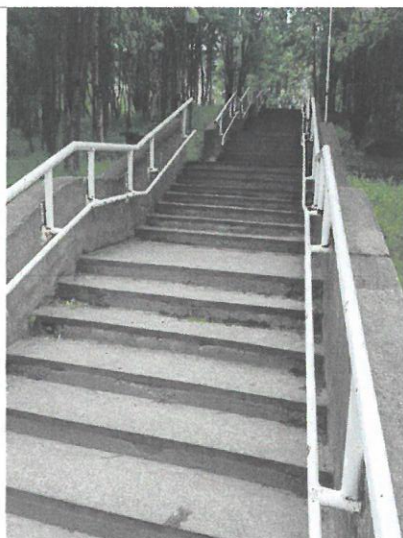
16 рис.



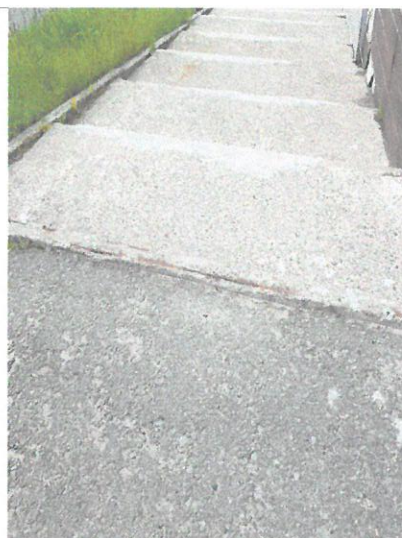
17 рис.



18 рис.



19 рис.



20 рис.



21 рис.



22 рис.

II Заключение по зоне:

Наименование структурно-функциональной зоны	Состояние доступности* (к пункту 3.4 Акта обследования ОСИ)	Приложение		Рекомендации по адаптации (вид работы)** к пункту 4.1 Акта обследования ОСИ
		№ на плане	№ фото	
Территория, прилегающая к зданию (участок)	ДУ		Фото 1-22	Капитальный ремонт

\* указывается: ДП-В - доступно полностью всем; ДП-И (К, О, С, Г, У) - доступно полностью избирательно (указать категории инвалидов); ДЧ-В - доступно частично всем; ДЧ-И (К, О, С, Г, У) - доступно частично избирательно (указать категории инвалидов); ДУ - доступно условно, ВНД - недоступно

\*\*указывается один из вариантов: не нуждается; ремонт (текущий, капитальный); индивидуальное решение с ТСР; технические решения невозможны - организация альтернативной формы обслуживания.

## 2. Входа (входов) в здание

I Результаты обследования:

№ п/п	Наименование функционально-планировочного элемента	Наличие элемента		Выявленные нарушения и замечания		Работы по адаптации объектов		
		есть/нет	№ на плане	№ фото	Содержание	Значимо для инвалида (категория)	Содержание	Виды работ
2.1	Лестница (наружная)	Да		Рис: 23, 24	Нарушение СП 59.13330.2020 п. 5.1.10	С	Необходимо нанести одну или несколько полос на краевые ступени лестничных маршей с шириной 8-10 см	Текущий
				Рис:	Нарушение СП 59.13330.2020 п. 5.1.10	С	Необходимо выдержать расстояние между контрастной полосой и краем проступи от 0.03 до 0.04 м	Текущий
				Рис: 25, 26	Нарушение СП 59.13330.2020 п. 5.1.10	С	Необходимо перед лестницей обустроить предупреждающие тактильно-контрастные указатели глубиной 0.5-0.6 метра на расстоянии 0.3 метра от внешнего края проступи	Капитальный
				Рис: 27	Нарушение СП 59.13330.2020 п. 5.1.10	С	Требуется уложить тактильную плитку в начале и конце лестницы	Капитальный
2.2	Пандус (наружный)	Да		Рис: 28	Нарушение СП 59.13330.2020 п. 5.1.14	К	Необходимо заменить пандус.	Капитальный
				Рис: 29	Нарушение СП	К	Необходимо установить двухстороннее ограждение пандуса с	Капитальный

				59.13330.2020 п. 5.1.16		поручнями на высоте 0.9 и 0.7 метра	
			Рис: 30	Нарушение СП 59.13330.2020 п. 5.1.16	К	Необходимо изменить расстояние между поручнями на 0.9-1.0 метра	Капитальный
			Рис: 31	Нарушение СП 59.13330.2020 п. 5.1.16	К	Необходимо по продольным краям марша пандуса установить бортики высотой не менее 0.05 метра	Капитальный
			Рис: 75	Нарушение СП 59.13330.2020 п. 6.2.11		Необходимо установить поручни на пандус завершающие горизонтальные части которого должны быть длиннее его наклонной части на 0.3 м	Капитальный
2.3	Дверь (входная)	Да	Рис: 32	Нарушение СП 59.13330.2020 п. 6.1.5	К	Необходимо устранить порог	Текущий
			Рис: 33, 34	Нарушение СП 59.13330.2020 п. 6.1.7	К, О, С, Г, У	Необходимо установить знак доступности на входную дверь	Текущий
	Общие требования к зоне	<p>5.1.12 На проступях краевых ступеней лестничных маршей должны быть нанесены одна или несколько полос, контрастных с поверхностью ступени, (например, желтого цвета), имеющие общую ширину в пределах 0,08 - 0,1 м. 5.1.10 Расстояние между контрастной полосой и краем проступи - от 0,03 до 0,04 м. 5.1.10 Перед внешней лестницей следует обустраивать предупреждающие тактильно-контрастные указатели глубиной 0,5 - 0,6 м на расстоянии 0,3 м от внешнего края проступи верхней и нижней ступеней. 5.1.10 В том случае, если лестница включает в себя несколько маршей, предупреждающий указатель обустраивается только перед верхней ступенью верхнего марша и нижней ступенью нижнего марша. 5.1.14 Длина непрерывного марша пандуса не должна превышать 9,0 м, а уклон не круче 1:20 (5%). 5.1.16 Пандусы должны иметь двухстороннее ограждение с поручнями на высоте 0,9 и 0,7 м с учетом технических требований к опорным стационарным устройствам. Размеры длины и высоты поручней всех лестниц и пандусов допускается изменять по месту в пределах +/- 0,03 м. 5.1.15 Расстояние между поручнями пандуса одностороннего движения должно быть в пределах 0,9 - 1,0 м. 5.1.15 По продольным краям марша пандуса следует устанавливать бортики высотой не менее 0,05 м. 6.2.11 Завершающие горизонтальные части поручня должны быть длиннее марша лестницы или наклонной части пандуса на 0,3 м и иметь травмобезопасное исполнение. 6.1.5 В проемах дверей, доступных для МГН, допускаются пороги высотой не более 0,014 м. 6.1.7 Входные двери, доступные для входа инвалидов и МГН, следует проектировать автоматическими, ручными или механическими. Они должны быть хорошо опознаваемыми и иметь знак, указывающий на доступность здания.</p>					



23 рис.



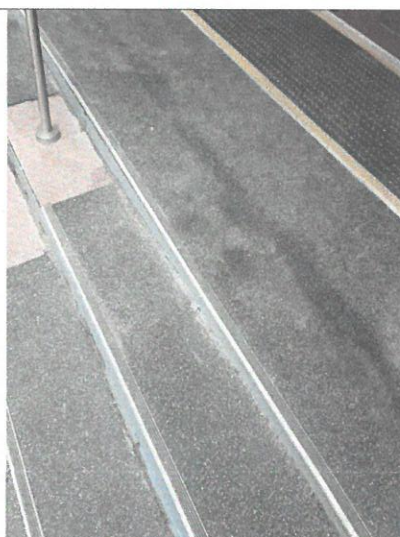
24 рис.



25 рис.



26 рис.



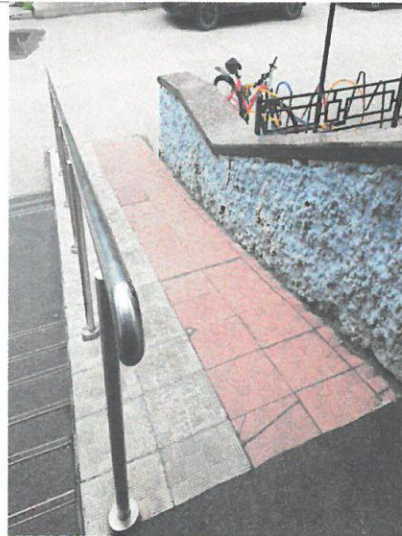
27 рис.



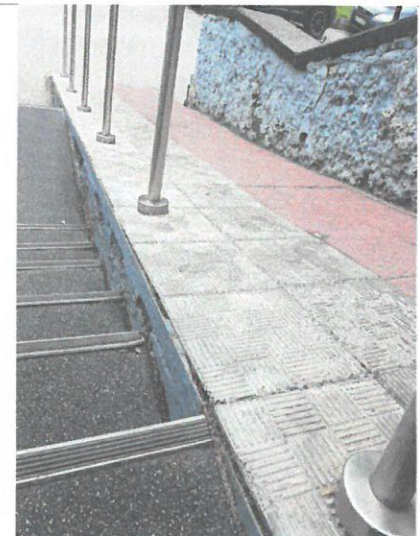
28 рис.



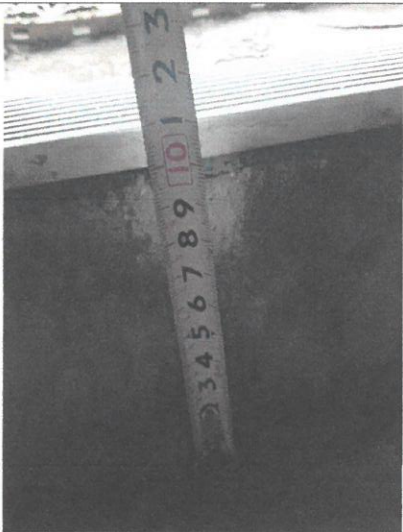
29 рис.



30 рис.



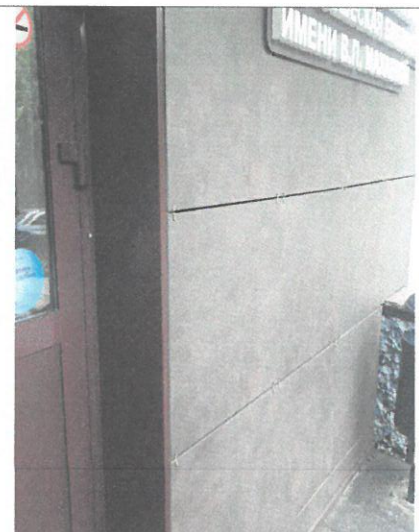
31 рис.



32 рис.



33 рис.



34 рис.



75 рис.

II Заключение по зоне:

Наименование структурно-функциональной зоны	Состояние доступности* (к пункту 3.4 Акта обследования ОСИ)	Приложение		Рекомендации по адаптации (вид работы)** к пункту 4.1 Акта обследования ОСИ
		№ на плане	№ фото	
Входа (входов) в здание	ДУ		Фото 23-34, 75	Капитальный ремонт

\* указывается: ДП-В - доступно полностью всем; ДП-И (К, О, С, Г, У) - доступно полностью избирательно (указать категории инвалидов); ДЧ-В - доступно частично всем; ДЧ-И (К, О, С, Г, У) - доступно частично избирательно (указать категории инвалидов); ДУ - доступно условно, ВНД - недоступно

\*\*указывается один из вариантов: не нуждается; ремонт (текущий, капитальный); индивидуальное решение с ТСР; технические решения невозможны - организация альтернативной формы обслуживания.

### 3. Пути (путей) движения внутри здания (в т.ч. путей эвакуации)

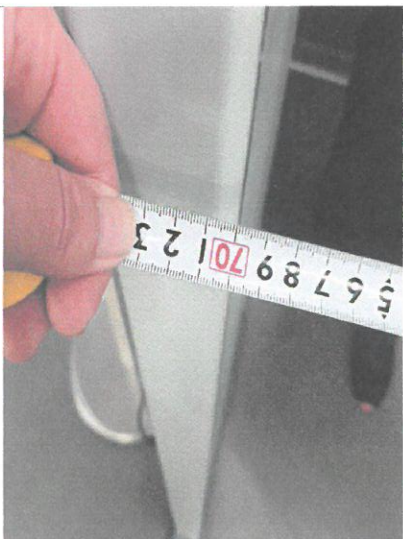
I Результаты обследования:

№ п/п	Наименование функционально-планировочного элемента	Наличие элемента		Выявленные нарушения и замечания		Работы по адаптации объектов		
		есть/нет	№ на плане	№ фото	Содержание	Значимо для инвалида (категория)	Содержание	Виды работ
3.1	Коридор (вестибюль, зона ожидания, галерея, балкон)	Да		Рис: 35	Нарушение СП 59.13330.2020 п. 6.1.9	К	Необходимо расширить проем турникета до 0,95м	Текущий
				Рис: 36	Нарушение СП 59.13330.2020 п. 6.2.3	С	Необходимо расположить тактильно контрастные указатели на расстоянии 0,3 м от препятствия или дверного проема, если дверь открывается по ходу движения	Текущий
				Рис: 37, 38, 39	Нарушение СП 59.13330.2020 п. 6.2.3	С	Необходимо расположить тактильно контрастные указатели на расстоянии ширины полотна от плоскости дверного полотна, если дверь открывается наружу	Текущий
				Рис: 40	Нарушение СП 59.13330.2020 п.	С	Необходимо расположить тактильно контрастные указатели непосредственно перед выходом на лестничную площадку через	Текущий

				6.2.3		открытый проем без двери	
			Рис: 41, 42	Нарушение СП 59.13330.2020 п. 6.2.3	С	Необходимо расположить тактильно контрастные указатели на расстоянии 0.3 метра от внешнего края проступи верхней и нижней ступени непосредственно перед выходом на лестничную площадку через открытый проем без двери	Текущий
			Рис: 43, 44, 45	Нарушение СП 59.13330.2020 п. 6.5.1	К, О, С, Г, У	Необходимо обозначить знаками доступности специальные зоны отдыха и ожидания для МГН	Текущий
			Рис: 46, 47	Нарушение СП 59.13330.2020 п. 6.2.6	С	Необходимо оградить выступающие элементы более чем на 0.1 м от стены на высоте 0.7-.2.1 метра	Текущий
3.2	Лестница (внутри здания)	Да	Рис: 48, 49	Нарушение СП 59.13330.2020 п. 6.2.3	С	Необходимо расположить тактильно контрастные указатели непосредственно перед выходом на лестничную площадку через открытый проем без двери	Текущий
			Рис: 56	Нарушение СП 59.13330.2020 п. 6.2.8	С	Необходимо нанести одну или несколько противоскользящих полос, контрастных с поверхностью ступени, желтого цвета шириной 0.08-0.1м	Текущий
			Рис:	Нарушение СП 59.13330.2020 п. 6.2.8	С	Необходимо установить контрастную полосу, расстояние между краем контрастной полосы и краем проступи ступени от 0.03 до 0.04м	Текущий
			Рис: 57, 58	Нарушение СП 59.13330.2020 п. 6.2.12	С	Необходимо предусмотреть рельефные обозначения этажей, а так же предупредительные полосы об окончании перил, на боковой, внешней по отношению к маршу, поверхности поручней	Текущий
3.3	Дверь	Да	Рис: 59, 60, 61	Нарушение СП 59.13330.2020 п. 6.2.3	С	Необходимо расположить тактильно контрастные указатели на расстоянии 0,3 м от препятствия или дверного проема, если дверь открывается по ходу движения	Текущий

3.4	Пути эвакуации (в т.ч. Зоны безопасности)	Да		Рис: 62, 63	Нарушение СП 59.13330.2020 п. 6.2.21	К	Необходимо расширить двери на пути эвакуации до 1.2 метра	Капитальный
				Рис: 64, 65	Нарушение СП 59.13330.2020 п. 6.2.24	К, О, С, Г, У	Необходимо расширить лестничный марш лестницы до 1.35 метра	Капитальный
				Рис: 66, 67, 68, 69, 70	Нарушение СП 59.13330.2020 п. 6.5.1	К, О, С, Г, У	Необходимо обозначить знаками доступности пути эвакуации инвалидов	Текущий
	Общие требования к зоне	<p>6.1.9 При наличии контроля на входе следует применять контрольно-пропускные устройства и турникеты шириной в свету не менее 0,95 м, приспособленные для пропуски инвалидов на креслах-колясках. Дополнительно к турникетам следует предусматривать боковой проход для обеспечения эвакуации инвалидов на креслах-колясках и других категорий МГН. 6.2.3 Предупреждающие тактильно-контрастные указатели должны быть: - на расстоянии 0,3 м от препятствия или плоскости дверного полотна, если дверь открывается по ходу движения; 6.2.3 Предупреждающие тактильно-контрастные указатели должны быть: - на расстоянии ширины полотна двери от плоскости дверного полотна, если дверь открывается навстречу движению; 6.2.3 Предупреждающие тактильно-контрастные указатели должны быть: - непосредственно перед выходом на лестничную площадку через открытый проем без двери; 6.2.3 Предупреждающие тактильно-контрастные указатели должны быть: - на расстоянии 0,3 от внешнего края проступи верхней и нижней ступеней открытых лестничных маршей (если проступь ступени на верхней площадке выделена конструктивно, предупреждающий указатель должен непосредственно примыкать к проступи, независимо от ее ширины). Применение контрастных цветов в тактильных указателях в помещениях памятников архитектурного, культурного и исторического наследия, в музеях, театрально-зрелищных и аналогичных зданиях устанавливается заданием на проектирование. 6.5.1 Следующие элементы здания, доступные для МГН, должны идентифицироваться с помощью технических средств информирования, ориентирования и сигнализации и, если это предусмотрено заданием на проектирование, обозначаться знаками доступности: - специальные зоны отдыха и ожидания для МГН. 6.2.6 Конструктивные элементы и устройства внутри зданий, а также декоративные элементы, размещаемые в габаритах путей движения на стенах и других вертикальных поверхностях, должны иметь закругленные края и не выступать более чем на 0,1 м на высоте от 0,7 до 2,1 м от уровня пола. Если элементы выступают за плоскость стен более чем на 0,1 м, то пространство под ними должно быть выделено бортиком высотой не менее 0,05 м. 6.2.7 В помещениях, доступных инвалидам, не разрешается применять ворсовые ковры с высотой ворса более 0,013 м. Ковровые покрытия на путях движения должны быть плотно закреплены, особенно на стыках полотен и по границе разнородных покрытий. 6.2.3 Предупреждающие тактильно-контрастные указатели должны быть: - непосредственно перед выходом на лестничную площадку через открытый проем без двери; 6.2.8 На проступях краевых ступеней лестничных маршей должны быть нанесены одна или несколько противоскользящих полос, контрастных с поверхностью ступени, как правило, желтого цвета, общей шириной 0,08 - 0,1 м. Допускается применение контрастных противоскользящих полос с</p>						

	<p>фотолюминисцентным покрытием, если это предусмотрено заданием на проектирование. 6.2.8 Расстояние между краем контрастной полосы и краем проступи ступени - от 0,03 до 0,04 м. 6.2.12 На боковой, внешней по отношению к маршу, поверхности поручней общественных зданий (за исключением стационаров) должны предусматриваться рельефные обозначения этажей, а также предупредительные полосы об окончании перил. Лифты, подъемные платформы и эскалаторы 6.2.3 Предупреждающие тактильно-контрастные указатели должны быть: - на расстоянии 0,3 м от препятствия или плоскости дверного полотна, если дверь открывается по ходу движения; 6.2.21 Ширина (в свету) участков эвакуационных путей, используемых МГН, должна быть, м, не менее: - проемов и дверей в остальных случаях; проходов внутри помещений. 1,2; 6.2.24 Ширина марша лестницы, используемой инвалидами с поражением опорно-двигательного аппарата, должна составлять 1,35 м. 6.5.1 Следующие элементы здания, доступные для МГН, должны идентифицироваться с помощью технических средств информирования, ориентирования и сигнализации и, если это предусмотрено заданием на проектирование, обозначаться знаками доступности: - пути эвакуации инвалидов</p>
--	--------------------------------------------------------------------------------------------------------------------------------------------------------------------------------------------------------------------------------------------------------------------------------------------------------------------------------------------------------------------------------------------------------------------------------------------------------------------------------------------------------------------------------------------------------------------------------------------------------------------------------------------------------------------------------------------------------------------------------------------------------------------------------------------------------------------------------------------------------------------------------------------------------------------------------------------------------------------------------------------------------------------------------------------------------------------------------------------------------------------------------------------------------------------------------------------------------------------------------------



35 рис.



36 рис.



37 рис.



38 рис.



39 рис.



40 рис.



41 рис.



42 рис.



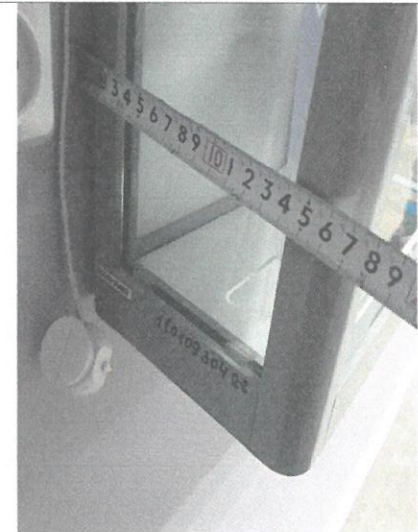
43 рис.



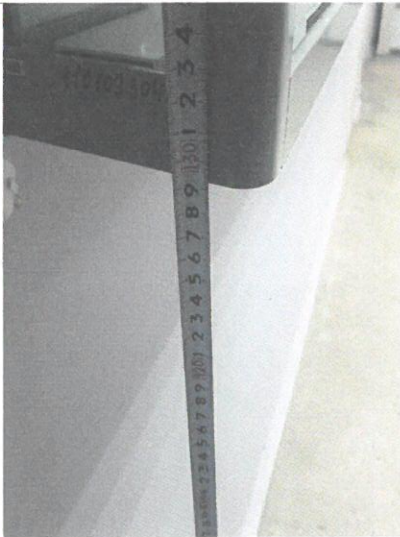
44 рис.



45 рис.



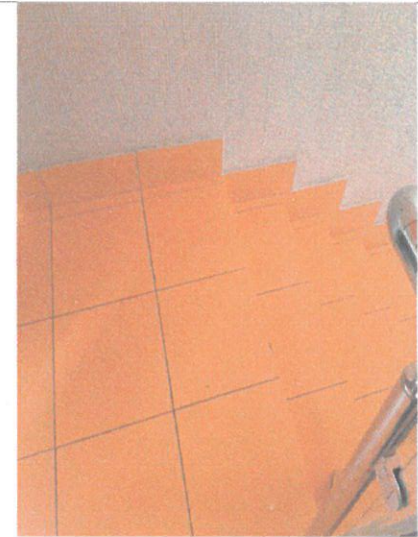
46 рис.



47 рис.



48 рис.



49 рис.



56 рис.



57 рис.



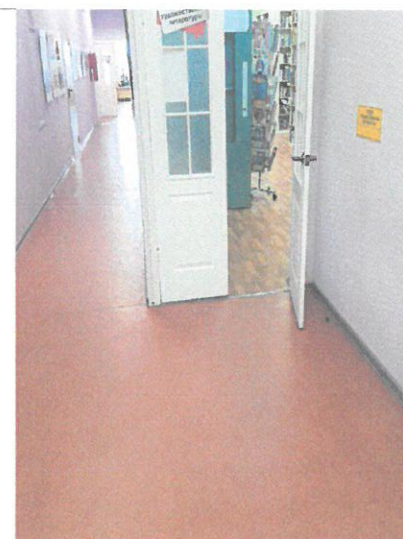
58 рис.



59 рис.



60 рис.



61 рис.



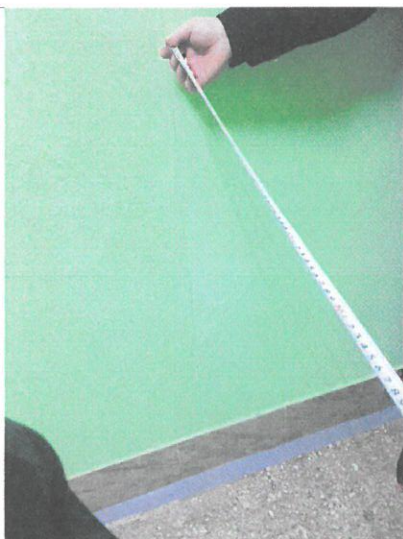
62 рис.



63 рис.



64 рис.



65 рис.



66 рис.



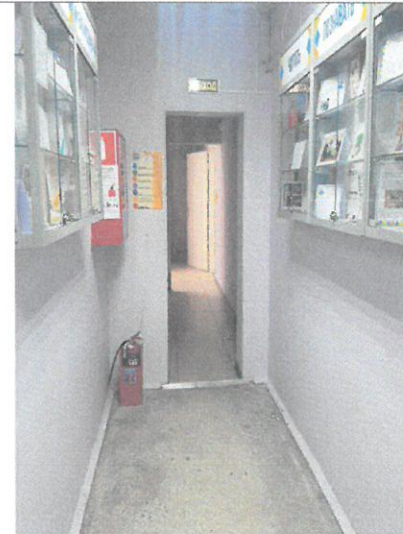
67 рис.



68 рис.



69 рис.



70 рис.

II Заключение по зоне:

Наименование структурно-функциональной зоны	Состояние доступности* (к пункту 3.4 Акта обследования ОСИ)	Приложение		Рекомендации по адаптации (вид работы)** к пункту 4.1 Акта обследования ОСИ
		№ на плане	№ фото	
Пути (путей) движения внутри здания (в т. ч. путей эвакуации)	ДУ-И (К, С), ДЧ-И (О, Г, У)	-	Рис 35-70	Капитальный ремонт.

\* указывается: ДП-В - доступно полностью всем; ДП-И (К, О, С, Г, У) - доступно полностью избирательно (указать категории инвалидов); ДЧ-В - доступно частично всем; ДЧ-И (К, О, С, Г, У) - доступно частично избирательно (указать категории инвалидов); ДУ - доступно условно, ВНД - недоступно

\*\*указывается один из вариантов: не нуждается; ремонт (текущий, капитальный); индивидуальное решение с ТСР; технические решения невозможны - организация альтернативной формы обслуживания.

## 4. Зоны целевого назначения здания (целевого посещения объекта)

I Результаты обследования:

№ п/п	Наименование функционально-планировочного элемента	Наличие элемента			Выявленные нарушения и замечания		Работы по адаптации объектов	
		есть/нет	№ на плане	№ фото	Содержание	Значимо для инвалида (категория)	Содержание	Виды работ
	Общие требования к зоне							

II Заключение по зоне:

Наименование структурно-функциональной зоны	Состояние доступности* (к пункту 3.4 Акта обследования ОСИ)	Приложение		Рекомендации по адаптации (вид работы)** к пункту 4.1 Акта обследования ОСИ
		№ на плане	№ фото	
Зоны целевого назначения здания (целевого посещения объекта)	ДПВ	-	-	

\* указывается: ДП-В - доступно полностью всем; ДП-И (К, О, С, Г, У) - доступно полностью избирательно (указать категории инвалидов); ДЧ-В - доступно частично всем;

ДЧ-И (К, О, С, Г, У) - доступно частично избирательно (указать категории инвалидов); ДУ - доступно условно, ВНД - недоступно

\*\*указывается один из вариантов: не нуждается; ремонт (текущий, капитальный); индивидуальное решение с ТСР; технические решения невозможны - организация альтернативной формы обслуживания.

## 5. Санитарно-гигиенических помещений

I Результаты обследования:

№ п/п	Наименование функционально-планировочного элемента	Наличие элемента			Выявленные нарушения и замечания		Работы по адаптации объектов	
		есть/нет	№ на плане	№ фото	Содержание	Значимо для инвалида (категория)	Содержание	Виды работ
5.1	Туалетная комната	Да		Рис: 71, 72	Нарушение СП 59.13330.2020 п. 6.3.3	К, О, С, Г, У	В кабине сбоку от унитаза следует предусматривать пространство рядом с унитазом шириной не менее 0,8 м для размещения кресла коляски, а также крючки для одежды, костылей и других принадлежностей. В кабине должно быть свободное пространство диаметром 1,4 м для разворота кресла-коляски.	Текущий
	Общие требования к зоне	6.3.3 В кабине сбоку от унитаза следует предусматривать пространство рядом с унитазом шириной не менее 0,8 м для размещения кресла коляски, а также крючки для одежды, костылей и других принадлежностей. В кабине должно быть свободное пространство диаметром 1,4 м для разворота кресла-коляски.						



71 рис.



72 рис.

II Заключение по зоне:

Наименование структурно-функциональной зоны	Состояние доступности* (к пункту 3.4 Акта обследования ОСИ)	Приложение		Рекомендации по адаптации (вид работы)** к пункту 4.1 Акта обследования ОСИ
		№ на плане	№ фото	
Санитарно-гигиенических помещений	ДП-И (О, С, Г, У), ДЧ-И (К)	–	-	Текущий ремонт

\* указывается: ДП-В - доступно полностью всем; ДП-И (К, О, С, Г, У) - доступно полностью избирательно (указать категории инвалидов); ДЧ-В - доступно частично всем; ДЧ-И (К, О, С, Г, У) - доступно частично избирательно (указать категории инвалидов); ДУ - доступно условно, ВНД - недоступно

\*\*указывается один из вариантов: не нуждается; ремонт (текущий, капитальный); индивидуальное решение с ТСР; технические решения невозможны - организация альтернативной формы обслуживания.

## 6. Системы информации на объекте

I Результаты обследования:

№ п/п	Наименование функционально-планировочного элемента	Наличие элемента		Выявленные нарушения и замечания		Работы по адаптации объектов		
		есть/нет	№ на плане	№ фото	Содержание	Значимо для инвалида (категория)	Содержание	Виды работ
6.1	Визуальные средства	Да		Рис:	Несоответствие СП 59.13330.2020 п. 6.5.1	К, О, С, Г, У	Проходы, оборудованные рамками металлоискателя, маркируются знаками, предупреждающими людей со стимуляторами сердечной деятельности о запрете движения и информационным указателем о пути следования к ближайшему доступному для данной категории посетителей проходу.	Текущий
6.2	Акустические средства	Да		Рис:	Несоответствие СП 59.13330.2020 п. 6.5.7	С	Необходимо оборудовать здание радио информаторами для посетителей с нарушением зрения	Текущий
				Рис:	Несоответствие СП 59.13330.2020 п. 6.5.7	К, О, С, Г, У	Необходима установка информационных терминалов или киосков, информационных табло типа бегущая строка, телефонных устройств с текстовым выходом, звуковых информаторов, радио информаторов или тактильных, с речевым дублированием информации мнемосхем для посетителей с нарушением зрения.	Текущий
6.3	Тактильные средства	Да		Рис:	Несоответствие СП 59.13330.2020 п.	К, О, С, Г, У	Технические средства информации и сигнализации, размещаемые в помещениях, предназначенных для пребывания МГН различных групп	Текущий

				6.5.2		мобильности, и на путях их движения, должны обеспечивать визуальную, звуковую и тактильную информацию. Применяемые средства информации должны быть идентичными в пределах здания или комплекса зданий и сооружений, размещаемых на одном земельном участке.	
			Рис:	Несоответствие СП К, О, С, Г, У 59.13330.2020 п. 6.5.7		Необходима установка информационных терминалов или киосков, информационных табло типа бегущая строка, телефонных устройств с текстовым выходом, звуковых информаторов, радио информаторов или тактильных, с речевым дублированием информации мнемосхем для посетителей с нарушением зрения.	Текущий
Общие требования к зоне	<p>6.5.7 В вестибюлях общественных зданий, с учетом их функционального назначения, следует предусматривать установку информационных терминалов/киосков, информационных табло типа "бегущая строка", телефонных устройств с текстовым выходом для посетителей с нарушением слуха, звуковых и радиоинформаторов и/или тактильных и с речевым дублированием информации мнемосхем для посетителей с нарушением зрения. Перечень устанавливается в задании на проектирование.</p> <p>6.5.2 Технические средства информации и сигнализации, размещаемые в помещениях, предназначенных для пребывания МГН различных групп мобильности, и на путях их движения, должны обеспечивать визуальную, звуковую и тактильную информацию. Применяемые средства информации должны быть идентичными в пределах здания или комплекса зданий и сооружений, размещаемых на одном земельном участке.</p> <p>6.5.1 Проходы, оборудованные рамками металлоискателя, маркируются знаками, предупреждающими людей со стимуляторами сердечной деятельности о запрете движения и информационным указателем о пути следования к ближайшему доступному для данной категории посетителей проходу.</p>						

## II Заключение по зоне:

Наименование структурно-функциональной зоны	Состояние доступности* (к пункту 3.4 Акта обследования ОСИ)	Приложение		Рекомендации по адаптации (вид работы)** к пункту 4.1 Акта обследования ОСИ
		№ на плане	№ фото	
Системы информации на объекте	ДУ	-	-	Текущий ремонт

\* указывается: ДП-В - доступно полностью всем; ДП-И (К, О, С, Г, У) - доступно полностью избирательно (указать категории инвалидов); ДЧ-В - доступно частично всем; ДЧ-И (К, О, С, Г, У) - доступно частично избирательно (указать категории инвалидов); ДУ - доступно условно, ВНД - недоступно


\*\*указывается один из вариантов: не нуждается; ремонт (текущий, капитальный); индивидуальное решение с ТСР; технические решения невозможны - организация альтернативной формы обслуживания.

## 7. Особые отметки

### ПРИЛОЖЕНИЯ:

#### Результаты обследования:

1. Территории, прилегающей к объекту на 8л.
2. Входа (входов) в здание на 5 л.
3. Путей движения в здании на 10 л.
4. Зоны целевого назначения объекта на 1 л.
5. Санитарно-гигиенических помещений на 2л.
6. Системы информации (и связи) на объекте на 2 л.
7. Копия сертификата эксперта № ЭТ-02-190084 от 29.08.2022г.

<b>Руководитель комиссии по обследованию:</b>	<hr/> (Подпись)	
<b>Члены комиссии по обследованию:</b>		
	<hr/> (Подпись)	
Эксперт СДС ВОИ "МИР ДОСТУПНОСТИ ДЛЯ ВСЕХ"	 (Подпись)	А.С. Скагhev
	<hr/> (Подпись)	
	<hr/> (Подпись)	

**СОГЛАСОВАНО**

**Представитель общественного объединения инвалидов**

*МОО ВОИ*

Название организации

*и.о. Председателя*

Должность

*Каримова*

*З.И. Каримова*

Подпись, ФИО

*З.И. Каримова*

Координаты для связи

Дата согласования

*21*

»

*июня*

2025 г.

М.П.





ВСЕРОССИЙСКОЕ ОБЩЕСТВО ИНВАЛИДОВ  
СИСТЕМА ДОБРОВОЛЬНОЙ СЕРТИФИКАЦИИ  
**«МИР, ДОСТУПНЫЙ ДЛЯ ВСЕХ»**

Зарегистрирована в едином реестре зарегистрированных систем добровольной сертификации  
ФЕДЕРАЛЬНОГО АГЕНТСТВА  
ПО ТЕХНИЧЕСКОМУ РЕГУЛИРОВАНИЮ И МЕТРОЛОГИИ  
регистрационный номер № РОСС RU.К1843.04ЖЖЖ1

## СЕРТИФИКАТ

**Эксперта**

**№ ЭТ-02-190084**

Настоящий сертификат удостоверяет, что

**СКАЧКОВ АЛЕКСЕЙ СЕРГЕЕВИЧ**

Сертифицирован(-а) в качестве

**Эксперта**

в области создания и обеспечения безбарьерной среды  
для людей с инвалидностью и маломобильных групп населения

Сертификация осуществлена в соответствии  
с Положением о сертификации экспертов  
Системы добровольной сертификации Общероссийской общественной организации  
«Всероссийское общество инвалидов» «МИР, ДОСТУПНЫЙ ДЛЯ ВСЕХ»

Дата выдачи: 29 августа 2022 г.

Сертификат действителен до: 28 августа 2025 г.

Орган по сертификации Системы добровольной сертификации  
«МИР, ДОСТУПНЫЙ ДЛЯ ВСЕХ»

АНО «Центр изучения проблем инвалидов «Общество для всех»

119415, г. Москва, ул. Удальцова, д. 11.

Тел. (495) 150-88-97

Председатель ВОИ



М.Б. Терентьев

Руководитель

Органа по сертификации

Е.А. Бухаров



ЭТ545